

改寫生活日常 從鐵道出發



臺鐵公司廣告媒體手冊

※本資料僅供廣告銷售參考，相關廣告版面、進出站及轉乘人次等資料以廣告契約及現場閘門計數人數為準。





目錄

- P01 臺鐵廣告優勢介紹
- P02 臺鐵多元化廣告媒體
- P04 旅客特性分析
- P05 臺鐵各車站進出站人數統計
- P07 重點車站與廣告版面特色介紹

附錄

- P11 委託廣告經營業者與自辦版面經管單位聯絡電話
- P13 費率(短期車站廣告、車廂內LCD、車體彩繪)
- P19 可出租車站廣告版面表及現場照片參考(北、中、南、東各四車站)

臺鐵場域廣告優勢介紹

- 在媒體多元的時代，選對通路才能有效觸及核心客群。臺鐵場域廣告結合「高人流 + 高黏著度 + 地域廣泛覆蓋」三大核心價值，為品牌提供絕佳曝光舞台。
- 臺鐵的軌道運輸為臺灣最悠久的公共交通系統，也是全臺最大的陸路交通網絡，日均旅運量超過65萬人次，涵蓋西部幹線、東部幹線、南迴線等主要路網。
- 鐵路與民眾的生活日常息息相關，每一座車站都承載著旅客的記憶，臺鐵242個車站遍佈全臺，從都市到鄉間，從山村到海邊，除串起國內外旅客的旅遊或通勤生活節點，更提供民眾轉乘的便利性，民眾每一次轉搭乘臺鐵車，都是品牌的曝光機會，臺鐵場域廣告是企業界推廣品牌與產品的不二選擇。
- 廣告可精準投放至特定車站地區、站點或路線，滿足品牌區域性或全國性行銷需求。
- 通勤乘客每日固定乘坐，高頻率接觸，品牌普及具一定廣度及深度；更具備「生活場域」特性，自然植入旅客旅運動線。
- 性價比高，中長期投放將效益最大化，相較於捷運或機場等其他大眾運輸廣告，臺鐵場域廣告具單位成本較低、展示時間較長、站點選擇更廣等優勢，適合中小企業、各式各樣化品牌進行中長期品牌佈局。

臺鐵場域廣告優勢介紹



壁掛燈箱廣告



柱體燈箱廣告



多媒體廣告



車廂內框式廣告



車體彩繪



戶外廣告

各式燈箱廣告

燈箱位置均位於車站大廳、樓梯上方及轉乘廊道，均為人流動線所在，觸及率高、能見度高。適合醫療機構、企業形象、交通指引、餐飲旅宿、觀光展覽、高級精品、科技服務、高端電子產品與科技品牌等類型廣告。

多媒體廣告

具影音效果，吸引候車人潮客群關注，吸睛效果佳。適合汽車產業、時尚與美容、飲食與餐飲業、娛樂與媒體、遊戲與科技、房地產與不動產等產業廣告。

車廂廣告

具有「環境廣告」效益，自然植入旅客廣告印象。適合零售業、食品、美妝、家用品、醫療與健康、教育與補教機構、政令宣導、公益、公共衛生提醒等類型廣告。

車體彩繪

話題度高，鐵道迷及旅客口耳相傳，打卡拍照最佳背景。適合娛樂（演唱會宣傳、電影宣傳）觀光運輸、旅遊、大型活動、展演、公益宣傳等類型廣告。

戶外廣告

出入車站時清楚可見，版面大氣勢強，視覺印象深刻。適合大眾消費品、連鎖餐飲、房地產、大型民間宗教活動、活動推廣（如新店開幕、特價活動）等類型廣告。



車廂內LCD廣告



掛報廣告



墩柱帆布廣告



頂樓戶外看板廣告



方柱體平面廣告



圓柱體平面廣告



手扶梯橫幅廣告



平面壁貼廣告



框式平面廣告

車廂內LCD廣告

多樣內容輪播，提升曝光率及訊息多元性，旅客停留時間固定具高黏著度，也能結合公告、資訊提醒等功能，實用性強。適合銀行、保險、教育、電信業銀行、保險、交通與安全、公共衛生等政府宣導、教育、電信業等類型廣告。

掛報廣告

成本低、易於更換，通常懸掛在顯眼位置，透過多幅掛報之加乘效果，視覺效果強烈，容易吸引目光。適合短期促銷活動、新品上市宣傳、開幕、體育賽事、音樂會、節慶、地方市集等類型廣告。

墩柱帆布廣告

位置通常在客流量大、車流多的地方，能持續曝光，大幅視覺設計能強化品牌形象，24小時持續曝光，不受時間限制適合房地產與建商、活動與展覽布置、企業品牌識別、公共宣導等廣告。

頂樓戶外看板廣告

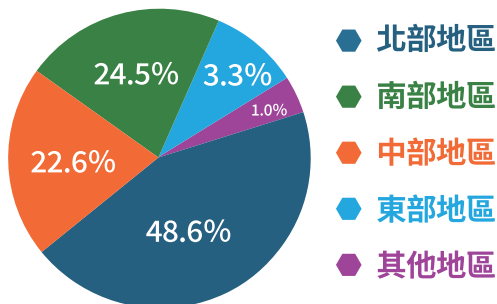
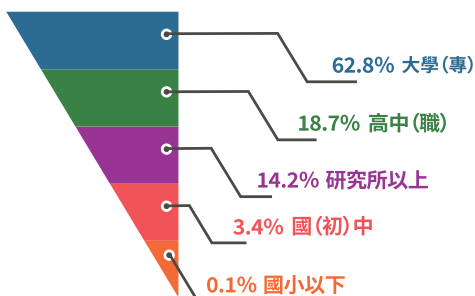
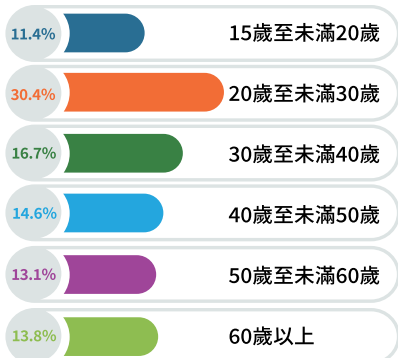
具高度優勢，可吸引範圍廣，搭配夜間燈光效果更有加分作用。適合房地產開發與建商、醫美 / 診所 / 醫療機構、文教補習機構、大型品牌與企業形象宣傳、旅遊觀光與地方商圈推廣等廣告。

平面廣告

(含海報廣告等) 成本低、上下刊方便，且售票窗口或站區內柱體位置均可保證人流量。適合保養化妝品、電子產品、日用品、飲料食品、教育、補習、講座、藝文、娛樂活動、公共、公益、政策傳播等等廣告。

旅客特性分析

113年臺鐵旅客意向調查



臺鐵各車站進出站人數統計

113年旅客進出站人數排名前50車站之日均人次及年運量人次

單位：人次

項目 排名	日平均 站名	總量			總量		
		上車人數	下車人數	合計	上車人數	下車人數	合計
1	臺北	61,745	60,404	122,150	22,598,749	22,107,980	44,706,729
2	桃園	27,480	28,281	55,761	10,057,686	10,351,022	20,408,708
3	臺南	24,800	25,336	50,136	9,076,852	9,272,964	18,349,816
4	臺中	25,173	24,884	50,057	9,213,171	9,107,705	18,320,876
5	中壢	24,458	24,908	49,366	8,951,495	9,116,328	18,067,823
6	板橋	23,801	23,981	47,781	8,710,983	8,776,950	17,487,933
7	新竹	20,163	20,223	40,386	7,379,627	7,401,663	14,781,290
8	松山	17,770	18,024	35,794	6,503,705	6,596,869	13,100,574
9	南港	14,915	15,732	30,647	5,458,735	5,758,085	11,216,820
10	高雄	14,443	14,325	28,769	5,286,307	5,243,005	10,529,312
11	樹林	14,310	14,378	28,688	5,237,294	5,262,468	10,499,762
12	彰化	13,245	13,454	26,699	4,847,635	4,924,230	9,771,865
13	新左營	12,484	12,480	24,964	4,569,093	4,567,775	9,136,868
14	汐科	11,663	11,815	23,478	4,268,747	4,324,223	8,592,970
15	汐止	10,685	11,094	21,780	3,910,777	4,060,552	7,971,329
16	屏東	10,582	10,714	21,296	3,873,061	3,921,211	7,794,272
17	嘉義	9,903	9,873	19,776	3,624,532	3,613,488	7,238,020
18	內壢	9,942	9,735	19,677	3,638,850	3,563,087	7,201,937
19	花蓮	9,425	9,433	18,858	3,449,510	3,452,340	6,901,850
20	基隆	9,599	9,021	18,620	3,513,094	3,301,746	6,814,840
21	鶯歌	8,938	8,935	17,873	3,271,191	3,270,287	6,541,478
22	竹南	8,771	8,872	17,642	3,210,023	3,247,080	6,457,103
23	新烏日	8,519	8,062	16,581	3,117,915	2,950,775	6,068,690
24	豐原	7,752	7,986	15,738	2,837,052	2,922,892	5,759,944
25	員林	7,440	7,574	15,015	2,723,078	2,772,236	5,495,314
26	七堵	6,239	6,250	12,489	2,283,407	2,287,588	4,570,995
27	埔心	6,032	5,925	11,957	2,207,548	2,168,636	4,376,184
28	竹北	5,900	5,916	11,816	2,159,454	2,165,300	4,324,754
29	新豐	5,823	5,918	11,741	2,131,295	2,166,030	4,297,325
30	斗六	5,580	5,577	11,157	2,042,255	2,041,106	4,083,361
31	苗栗	5,580	5,520	11,100	2,042,235	2,020,383	4,062,618
32	鳳山	5,526	5,454	10,980	2,022,651	1,996,050	4,018,701

項目 排名	日平均	總量		合計	上車人數	下車人數	合計
	站名	上車人數	下車人數				
33	瑞芳	5,036	5,414	10,450	1,843,199	1,981,581	3,824,780
34	楊梅	5,246	5,045	10,291	1,920,043	1,846,526	3,766,569
35	新營	5,054	5,080	10,134	1,849,718	1,859,391	3,709,109
36	萬華	5,026	4,965	9,990	1,839,420	1,817,102	3,656,522
37	臺東	4,778	4,842	9,621	1,748,910	1,772,345	3,521,255
38	羅東	4,566	4,559	9,125	1,671,164	1,668,591	3,339,755
39	潮州	4,005	4,020	8,025	1,465,851	1,471,446	2,937,297
40	宜蘭	3,991	3,983	7,974	1,460,679	1,457,715	2,918,394
41	六家	3,875	3,718	7,593	1,418,312	1,360,795	2,779,107
42	大橋	3,701	3,614	7,315	1,354,443	1,322,890	2,677,333
43	湖口	3,628	3,668	7,296	1,327,969	1,342,334	2,670,303
44	沙崙	3,644	3,405	7,049	1,333,612	1,246,285	2,579,897
45	善化	3,365	3,374	6,739	1,231,684	1,234,741	2,466,425
46	浮洲	3,414	3,258	6,672	1,249,496	1,192,380	2,441,876
47	大慶	3,298	3,133	6,431	1,206,961	1,146,686	2,353,647
48	永康	3,096	3,047	6,144	1,133,218	1,115,371	2,248,589
49	大甲	2,969	2,985	5,954	1,086,687	1,092,627	2,179,314
50	北新竹	2,791	2,858	5,649	1,021,514	1,046,098	2,067,612

線別	上車人數	下車人數	合計
縱貫線	483,101	483,322	966,423
內灣線	4,808	4,873	9,681
六家線	3,875	3,718	7,593
臺中線	70,581	70,276	140,857
集集線	408	418	826
沙崙線	4,179	3,926	8,104
屏東線	30,714	30,637	61,351
宜蘭線	23,773	24,350	48,122
深澳線	191	241	432
平溪線	1,894	1,848	3,743
北迴線	11,829	11,834	23,663
臺東線	10,628	10,630	21,258
南迴線	1,751	1,661	3,412
合計	647,733	647,733	1,295,466

*113年臺鐵營運各線別日均人次運量資料



重點車站與廣告版面特色介紹

1 > 臺北車站



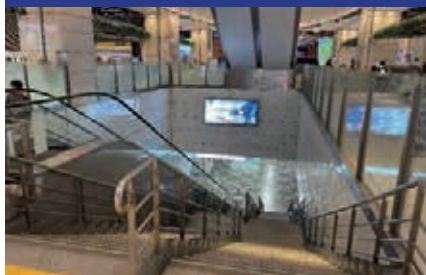
臺北車站為全臺旅客進出站人數最多的交通樞紐，作為臺鐵、高鐵、捷運三鐵共構的重要車站，每日平均運量達數十萬以上人次，年運輸總量更達千萬以上。然而，臺北車站不僅為交通轉運中心，周邊更是結合多個地下街、百貨、辦公大樓及旅館，集商業、交通、觀光於一體，匯聚全台各地人潮，學生、上班族、觀光客、旅客來往不絕。

憑藉其絕佳的地點及龐大人潮，臺北車站可說是全臺曝光效益最佳的車站之一！若將廣告投放於此，不僅能有效觸及更多元的族群，更能藉由外籍旅客，拓展品牌的國際知名度。

松山車站為臺北市東區生活圈核心，交通便捷，結合臺鐵、捷運松山線、多條公車路線，並緊鄰饒河街觀光夜市、五分埔服飾商圈與南港軟體園區等熱門景點。

匯聚觀光客、上班族以及當地居民，無論白天通勤、夜間觀光及購物，皆有穩定人流，將廣告投放於此，不僅曝光度高，更能準確將廣告資訊投放予具消費力的受眾。

2 > 松山車站



南港車站與臺北車站同為三鐵共構車站，捷運板南線與文湖線交會，高鐵及臺鐵路網快速連結全台，每日湧入大量通勤族、商務旅客及參展人潮，形成穩定且具消費潛力的龐大人流。

周邊鄰近南港展覽館、南港軟體園區及多家企業總部，消費客群集中，消費力與品牌接受度高。車站結合商辦大樓，且鄰近社區住宅，生活與工作機能兼具，將廣告投放於此，有利於觸及高消費族群及精準行銷。

3 > 南港車站



4 > 板橋車站



板橋車站為新北交通與生活的核心據點，串聯臺鐵、高鐵、捷運與公車系統，每日人流絡繹不絕，站內設有購物中心、美食街、商店街、健身中心及旅遊服務中心等，機能十分完善，不僅是轉運站，更是民眾購物與休閒的好去處。

此外，每年新北市政府舉辦之新北歡樂耶誕城，更是吸引大量人潮造訪，選擇在此投放廣告，將讓品牌資訊觸及更多通勤族、觀光客、消費者及轉乘旅客，是提升曝光度及觸及率的最佳管道。

臺中火車站為中部人流最為密集的交通樞紐，除平日通勤人潮，假日旅遊人流更是絡繹不絕。擁有百年的古蹟車站建築，更醞釀著濃厚的文創能量，像是審計新村、草悟道、綠光計畫等創意聚落如雨後春筍般湧現，從舊城區的百年街廓結合設計、美學、手作與在地故事，開創屬於台中的文化風格。也啟動經濟動能，讓創意真正走進群眾、走進市場。吸引不少人特地來朝聖，為產品宣傳優先考量的絕佳選擇之一。

5 > 臺中車站



彰化站為山海線交會的交通樞紐，不僅是交通轉乘的重要節點，走進彰化，彷彿走進一座溫柔而厚實的時光之城。這裡不喧囂，卻蘊藏豐沛能量，彰化以溫潤的歷史、人情與文化厚度，建立起獨具魅力的生活風格。這裡有台灣僅存的扇形車庫，也有旅遊熱點的鹿港老街、芳苑濕地與田中鐵道文創園區。

6 > 彰化車站



每年吸引數百萬人次觀光與踏訪，是文化、觀光、庶民經濟與創意融合的絕佳示範。也讓人來人往的彰化站站內廣告空間擁有高頻率觸及率，精準鎖定在地與觀光客群的最佳管道。

7 > 嘉義車站



坐落於阿里山腳下，嘉義車站不只是移動的起點，更是一段旅程的風景。擁有超過百年歷史的建築風格，融合日式木構與現代車站設施，嘉義車站彷彿是一座時間交錯的場域，讓過去與未來共存，讓故事與創意交會。

身為通往阿里山國家風景區的門戶，嘉義車站每年迎來大量國內外遊客，更串聯市區商圈、檜意森活村、文化夜市與鐵道文化園區，形成高密度觀光與生活動線。

新烏日車站，位於臺中都會區南區，為中臺灣唯一臺鐵、高鐵與捷運三鐵共構的黃金交通節點。緊鄰台中國際展覽館、烏日酒廠與中部科技走廊，是串聯商務、觀光、會展與區域發展的重要門戶。

以梭子為設計概念，象徵臺中高鐵站如同梭子一般，串連臺灣南來北往的交通網絡，以飛快的速度將乘客載往目的地，是品牌精準曝光與沉浸體驗的絕佳場域。

8 > 新烏日車站



9 > 臺南車站

臺南站為古蹟車站，周遭飯店、美食林立，生活機能便利，臺南古都觀光景點眾多如臺南文化創意產業園區、赤崁樓等，吸引許多遊客，廣告曝光度高。



10 > 高雄車站



高雄站為臺鐵、捷運2鐵共構車站，2024年12月28日下沉式廣場成圓及天棚啟用，將站體轉化為開放式廣場，廣場預計規劃為裝置藝術展示空間與公共展演場地，舉辦市集、演出等各式活動，加上未來車站商業及旅館大樓啟用，匯聚龐大人潮與商機，適合刊登各類廣告。



11 > 屏東車站

屏東站為屏東縣境內的第一大站，站內有百貨商場，旁有客運轉運站，走路即可到屏東觀光夜市，為屏東市重要交通節點。

12 > 新左營站



新左營站為臺鐵、高鐵、捷運3鐵共構之車站，提供便捷旅運服務，新左營站內設有環球購物中心，集結商場、餐飲、等設施，這種高度流動性使廣告曝光率極高，且乘客在轉乘或購物過程中停留時間較長，廣告容易引起注意並被多次觀看，有助加深記憶，適合快速讓品牌或訊息傳遞給大量通勤族、觀光客或商務客群與當地居民。

委託廣告經營業者與自辦版面經管單位聯絡電話

車站	廣告種類	經營廠商	聯絡電話
基隆	平面、燈廂、多媒體	迦勒廣告事業股份有限公司	(02)2751-1234
七堵	平面、燈廂、多媒體	迦勒廣告事業股份有限公司	(02)2751-1235
汐科	平面、燈廂、多媒體	台灣鐵道廣告有限公司	(02)2706-6618
汐止	平面、燈廂、多媒體	台灣鐵道廣告有限公司	(02)2706-6618
南港	平面、燈廂、多媒體	台灣鐵道廣告有限公司	(02)2706-6618
松山	平面、燈廂、多媒體	台灣鐵道廣告有限公司	(02)2706-6618
板橋	平面、燈箱、多媒體	台灣鐵道廣告有限公司	(02)2706-6618
樹林	平面、燈箱、多媒體	台灣鐵道廣告有限公司	(02)2706-6618
鶯歌	燈箱	台灣鐵道廣告有限公司	(02)2706-6618
鶯歌	多媒體	迦勒廣告事業(股)公司	(02)2751-1234
桃園	平面、燈箱、多媒體	台灣鐵道廣告有限公司	(02)2706-6618
中壢	平面、燈箱、多媒體	台灣鐵道廣告有限公司	(02)2706-6618
新竹	平面、燈箱、多媒體	台灣鐵道廣告有限公司	(02)2706-6618
臺北	平面、燈箱、多媒體	立祿國際股份有限公司	(02)2343-2068
臺北	燈箱	亮喬廣告股份有限公司	0927-182-033
南港	平面	台灣鐵道廣告有限公司	(02)2706-6618
臺中	燈箱、多媒體	台灣鐵道廣告有限公司	(02)2706-6618
新烏日 <small>+高架9站</small>	平面、燈箱、多媒體	大車河有限公司	(04)2358-6609
沙崙、善化	平面、多媒體	興南興廣告股份有限公司	(06)226-8672
新左營、岡山	平面、燈箱	台灣鐵道廣告有限公司	(02)2708-2997
新左營	燈箱	台灣鐵道廣告有限公司	(02)2708-2997
高雄十站	燈箱、多媒體	三川風多媒體股份有限公司	(02)2708-2997
臺南	燈箱	宣揚廣告有限公司	(02)7709-9329
戶外廣告	臺南市北門路一段 314號頂樓	創立媒體整合行銷有限公司	(02)2546-8566
戶外廣告	屏東縣屏東市 中山路4號	全明廣告股份有限公司	(02)2762-0789
花蓮	平面、燈箱	宣揚廣告有限公司	(02)7709-9330
臺東	平面	宣揚廣告有限公司	(02)7709-9329
臺東	多媒體	利貞傳播有限公司	0910-488344

臺北營業分處
(02)2389-8495
(02)2389-8496

臺中營業分處
(04)2222-3501

高雄營業分處
(07)235-1065
(07)235-0320

花蓮營業分處
(03)846-0848

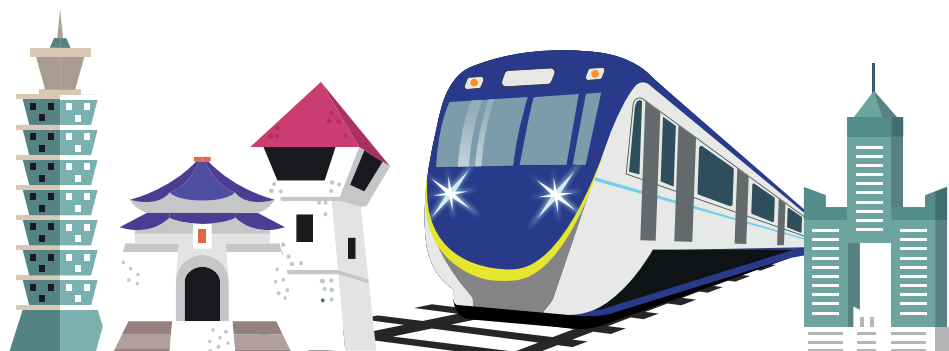


車廂內平面廣告

種類	經營廠商	聯絡電話	分區轄管單位
車廂內平面廣告	台灣鐵道廣告有限公司	(02)2706-6618	資產開發處

列車車體廣告、車廂內LCD廣告

承辦單位	國營臺灣鐵路股份有限公司	資產開發處 (02)2381-5226#2669、3979
------	--------------	-------------------------------



備註:

- 1.上表中各車站廣告特定版面由各家民間業者經營,相關費率等訊息請洽各廣告公司。
- 2.尚有本公司自辦廣告版面,採1年以下租期短期出租,由本公司各營業分處受理接案辦理,相關費率請參照「短期車站廣告出租費率一覽表」
- 3.非廣告版面之空間亦可另案辦理會勘,視情況活化為廣告版面。

短期車站廣告出租費率一覽表

車站類別 廣告種類	A+類 (元/m ² /月)	A類 (元/m ² /月)	B類 (元/m ² /月)	C類 (元/m ² /月)
第一類:海報、氣球、看板、貼紙、旗幟、投影	1,350	900	630	360
第二類:燈箱	2,400	1,600	1,120	640
第三類:多媒體 (需自行建置設備)	3,150	2,100	1,470	840

備註

一、車站類別:如下表。

二、已標出廣告空間之車站若有短期廣告租賃需求,由該站已得標之廣告代理商辦理,倘該廣告代理商表示無辦理意願,得由本公司主辦單位受理。

三、於尚未出租版面之車站申請整體包裝廣告,其每一車站廣告物總面積超過300平方公尺者,按300平方公尺核收租金。

四、日租金依月租金比例計算(每月以30日計),單次申請不得少於1,500元。

五、第一類平面廣告單一版面申請面積超過4.5平方公尺者,超過部分,按表定費率75%計費。

六、法令明定應給予優惠價格使用廣告空間之特定產業產品或服務,經目的事業主管機關審核認定,提出證明文件者,按租金90%核收。

七、單次申請短期租用6個月(含)以上未滿1年者,按租金95%核收,單次申請達1年者按租金90%核收,第五項至第七項優惠折扣規定,得重複適用。

八、公益版面刊登內容以政府施政或業務宣導為限,按表定費率6折計費,不適用上述各項優惠。

九、廣告版面由本公司自行使用,或與本公司核心業務相關者,得免按表定費率核收租金。

十、申請人向本公司申辦場地短期租賃,於同一期間及同一車站場域內申請短期廣告租賃者,享表定費率6折計費(限本公司自辦廣告版面,且單次申請不得少於1,500元)。

十一、已透過本公司廣告承商於本公司場域揭出廣告之申請人,另案申請本公司自辦廣告版面者,於當年度享費率6折優惠,惟單次申請不得少於1,500元。

十二、本表所列金額均已含稅。

十三、本表本公司得視業務情況及實際需要適時檢討修正。

車站分類一覽表

A+類

北區：松山、臺北、樹林、板橋、桃園、中壢、新竹

中區：臺中

南區：臺南、高雄

東區：花蓮

A類

北區：基隆、瑞芳、汐止、汐科、南港、萬華、鶯歌、內壢

中區：竹南、苗栗、后里、豐原、新烏日、彰化、員林、斗六、嘉義

南區：善化、永康、新左營、鳳山、屏東、潮州

東區：宜蘭、羅東、玉里、臺東

B類

北區：八堵、七堵、埔心、楊梅、新豐、竹北、六家

中區：苑裡、潭子、太原、大慶、大甲、沙鹿、田中、斗南、民雄

南區：新營、隆田、沙崙、大橋、大湖、岡山、橋頭、楠梓

東區：頭城、礁溪、冬山、蘇澳新、新城、鳳林、瑞穗、關山、鹿野、知本

C類

A+、A、B類以外

註：若未於本表內之車站(例：新設車站)，比照各區內性質相近之車站分類計收。

通勤電聯車車廂內LCD廣告版面招租資訊一覽表

組別	標的	LCD螢幕數量	月租金 (每面LCD以90元計)	主要運行區間	車輛班次
第1組	七堵機務段 EMU900型LCD (20組)	800面	7 萬2,000元 (90元×4面LCD×10輛×20組)	七堵-臺東(逆行) 基隆-苗栗(逆行)	平日約56班次 假日約58班次
第2組	臺北機務段 EMU900型LCD (7大組)	280面	2萬5,200元 (90元×4面LCD×10輛×7大組)	基隆-新竹(逆行) 蘇澳-樹林(逆行)	平日約17班次 假日約16班次
第3組	新竹機務段 EMU900型LCD (25組)	1,000面	9萬元 (90元×4面LCD×10輛×25組)	EMU900型 基隆-苗栗(逆行) 樹林-花蓮(順行)	EMU900型 平日約90班次 假日約90班次
第4組	新竹機務段 EMU800型LCD (9大組)	288面	2萬5,920元 (90元×4面LCD×8輛×9大組)	EMU800型 蘇澳-頭城(逆行) 基隆-嘉義(逆行)	EMU800型 平日約16班次 假日約14班次
第5組	彰化機務段 EMU800型LCD (6大組)	192面	1萬7,280元 (90元×4面LCD×8輛×6大組)	通宵-豐原(經海線) 豐原-彰化(經山線)	平日約16班次 假日約16班次
第6組	嘉義機務段 EMU800型LCD (27大組)	864面	7萬7,760元 (90元×4面LCD×8輛×27大組)	后里-潮州(逆行) 嘉義-潮州(逆行)	平日約83班次 假日約83班次



國營臺灣鐵路股份有限公司EMU800型通勤電聯車廂內LCD版面資訊表

車廂輛數/編組	336輛車廂/42編組
每輛車LCD數量/全數LCD數量	4面LCD/1376面LCD(無聲音輸出)
SI-LCD型式	18.5" (獨立)
LCD螢幕(長X寬)	0.35mX0.2m
播放方式	點選輪播
解析度	1280X720
平均位元率	1200~2200KB/S
FPS	29.97
比例	16:9
檔案型式	MPG2/WMV
建議影片長度限制/硬碟總容量	6分鐘/5G
畫面顯示區域(扣除跑馬燈及固定版面)	約2/3
LCD位置	車廂內走道上方
圖片	
車輛主要運行區間	<p>蘇澳-頭城(經宜蘭線)</p> <p>基隆-臺中-嘉義-潮州(經縱貫線)</p> <p>(甲方得視營運上之業務需要隨時機動調整,乙方不得異議)</p> <p>跑馬燈、警示標語,由本公司保留供自身業務宣導使用,非本案租賃標的。</p>
備註	<p>跑馬燈、警示標語,由本公司保留供自身業務宣導使用,非本案租賃標的。</p>

EMU900型通勤電聯車廂內LCD版面資訊表

車廂輛數/編組	520輛車廂/52編組
每輛車LCD數量/全數LCD數量	4面LCD/2080面LCD (無聲音輸出)
SI-LCD型式	18.5" (獨立)
LCD螢幕(長X寬)	0.35mX0.2m
播放方式	點選輪播
解析度	1920X1080
平均位元率	4000KB/S
FPS	30
比例	16:9
檔案型式	MP4
建議影片長度限制/硬碟總容量	6分鐘/64G
畫面顯示區域(扣除跑馬燈及固定版面)	約2/3
LCD位置	車廂內走道上方
圖片	
車輛主要運行區間	七堵-臺東(經縱貫線) 樹林-花蓮(經宜蘭線) (甲方得視營運上之業務需要隨時機動調整, 乙方不得異議)
備註	跑馬燈、警示標語, 由本公司保留供自身業務宣導使用, 非本案租賃標的。

車體彩繪出租車種類型及租金費率一覽表

類別	車體廣告車種	單一輛車廂 每月租金	每一編組 車輛數量	每一編組月租金 單位:元(含稅)
城際 列車	普悠瑪、太魯閣自強號	26,000	八輛車廂	208,000
	EMU3000型自強號		十二輛車廂	312,000
	DMU各型自強號		三輛車廂	78,000
區間車	EMU500型電聯車	16,750	四輛車廂	67,000
	EMU700型、800型電聯車		八輛車廂	134,000
	EMU900型電聯車		十輛車廂	167,500

備註:上述各款車種,本公司主辦單位得視業務需求及車輛管理單位之列車調度情形決定是否受理。

相關規定

備註:費率若未能及時更新,仍以申租時官網公告費率為準。

- (一)租用車體廣告一次須租用一個月,租期最長以一年為原則。
- (二)各車種承租完整一編組者,按表定費率九折計收車體廣告租金,一次承租完整一編組超過6個月(不含)者,按表定費率八折計收車體廣告租金。
- (三)已租用車體廣告者,承租範圍車廂內車窗旁壁貼、行李架壁貼或車廂地貼、懸掛式海報暨其他適當空間之廣告租金,每平方公尺每月630元。
- (四)已租用車體廣告者,承租範圍車廂內之椅套廣告,承租人得一併申請製作,每條每月租金30元,並乘以總座位數計收租金。椅套由承租人自備,須另提供總座位數之3.5倍之備品數量供本公司替換,可供替換之椅套數量不足時,接獲本公司通知後,承租人應立即補足,未補足時本公司得以其他椅套替換,承租人不得異議。
- (五)為配合政令宣導,政府機關或政府授權主辦彩繪車體廣告者,按表定費率八折計收車體廣告租金。
- (六)符合法令優惠規定,經目的事業主管機關審核認定並提出證明文件者,按表定費率九折計收車體廣告租金。
- (七)本表所列金額均為新臺幣且含稅;所列各項優惠折扣均需承租完整一編組方得適用,且各項優惠折扣規定不得重複適用。
- (八)不得申請辦理首航日活動之停靠車站:臺北、板橋、松山、桃園、中壢、新竹、苗栗、豐原、彰化、員林、嘉義、臺南、高雄、花蓮、玉里、瑞芳、羅東、宜蘭等車站。
- (九)本表本公司保有解釋權利,並得視業務情況及實際需要適時修訂。

附件: 可出租車站廣告版面表(北、中、南、東各四車站)

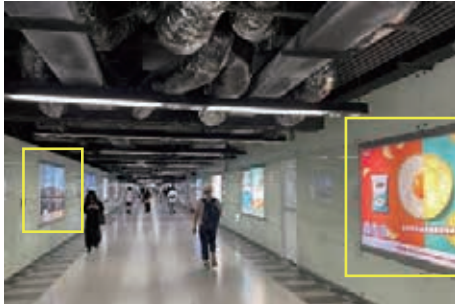
車站	位置	格式	面積(長x寬或寬x高)	數量	廣告類型
臺北	東迴廊(廠商維管範圍)	橫式	長2.11x寬1.27=2.67平方公尺	23	燈箱
臺北	機捷迴廊(廠商維管範圍)	橫式	長3.4x寬1.3=4.42平方公尺	33	燈箱
臺北	大廳(廠商經營權範圍)	橫式	長8x寬6=24平方公尺	2	壁貼
南港	捷運往車站方向	直式	高5.6x寬1.7=9.52平方公尺	1	壁貼
南港	捷運往車站方向	橫式	長1.35x寬7.3=9.9平方公尺	1	壁貼
南港	往剪票口扶梯	橫式	長4.8x寬2.9=13.92平方公尺	1	壁貼/燈箱
南港	大廳立柱	直式	高1.6x寬1.2=1.92平方公尺	6	壁貼/燈箱
南港	自動售票機上方	橫式	長8.2x寬2.2=18.04平方公尺	1	壁貼
南港	往停車場方向	橫式	長4.8x寬2.9=13.92平方公尺	1	壁貼/燈箱
松山	月台燈箱	橫式	長3.8x寬2=7.6平方公尺	20	燈箱
松山	近東出口剪票口	橫式	長2.9x寬1.5=4.35平方公尺	1	壁貼
松山	近東出口剪票口	橫式	長8.7x寬1.5=13.05平方公尺	1	壁貼
松山	東出口售票機上	橫式	長7.3x寬2.3=16.79平方公尺	1	壁貼
松山	置物櫃上方	橫式	長7.3x寬2.3=16.79平方公尺	1	壁貼
板橋	板橋車站1樓通道	橫式	長2.0x寬1.5=3平方公尺	4	看板/海報
板橋	板橋車站B1樓通道	橫式	長2.0x寬1.5=3平方公尺	8	看板/海報
板橋	板橋車站B1樓通道	橫式	長2.25x寬1.8=4.05平方公尺	2	燈箱
板橋	板橋車站站外牆面	橫式	長4.8x寬3=14.4平方公尺	2	看板/海報
臺中	中1、中2廣場入口左側柱面(廠商維管範圍)	直式	高2x寬1.5=3平方公尺	2	燈箱
臺中	中3-中10車站大廳(廠商維管範圍)	直式	高2x寬1.5=3平方公尺	8	燈箱
臺中	中11、中12剪票口內管制區(廠商維管範圍)	直式	高2x寬1.5=3平方公尺	2	燈箱
臺中	中13剪票口內管制區(廠商維管範圍)	橫式	長3x寬1.5=4.5平方公尺	1	燈箱
臺中	中T1、中T2車站大廳(廠商維管範圍)	橫式	長1.43x寬0.8=1.125平方公尺	2	多媒體
臺中	中T3、中T4剪票口內管制區(廠商維管範圍)	橫式	長1.43x寬0.8=1.125平方公尺	2	多媒體
彰化	彰化站大廳	直式	寬1.5x高2.83*4面=17平方公尺 (含服務台外牆面23.8368平方公尺)	6	平面(貼紙)
彰化	彰化站大廳	直式	寬2.05x高2.15=4.408平方公尺	1	平面(帆布)
彰化	彰化站大廳	橫式	寬1x高1.42=1.42平方公尺	2	平面(海報)
彰化	彰化站大廳	橫式	寬0.87x高1.55=1.3485平方公尺	2	燈箱
嘉義	候車室A1	直式	寬1.26x高1.66=2.092平方公尺	1	燈箱
嘉義	候車室A2	直式	寬1.38x高2.74=3.781平方公尺	1	燈箱
嘉義	候車室A3	直式	寬1.31x高2.74=3.589平方公尺	1	燈箱

車站	位置	格式	面積(長x寬或寬x高)	數量	廣告類型
嘉義	候車室A4	直式	寬1.35x高2.74=3.699平方公尺	1	燈箱
嘉義	候車室A5	直式	寬2.02x高2.74=5.535平方公尺	1	燈箱
嘉義	地下道東側牆面A6	直式	寬3.96x高1.9=7.524平方公尺	1	燈箱
嘉義	出口補票房上方A7	橫式	長6.44x寬1.92=12.365平方公尺	1	看板
新烏日	車站往高鐵方向通廊(廠商維管範圍)	橫式	長1.54x寬3.03=4.6662平方公尺	6	燈箱
臺南	前站出口旁	橫式	寬3x高2=6平方公尺	1	看板
臺南	天橋往後站出口閘門旁	橫式	寬2x高1.5=3平方公尺	1	看板
高雄	東7門前電梯牆面	正方形	4.5x4.5=20.25平方公尺	1	透視貼
高雄	東7門前柱面	直式	寬1.46x高2.04=2.98平方公尺	1	平面或燈箱
高雄	自售機前柱面	直式	寬1.46x高2.04=2.98平方公尺	1	平面或燈箱
高雄	東6門前手扶梯	橫式	長8x寬1.5=12平方公尺	1	貼紙
新左營	剪票口旁	直式	寬1.5x高2=3平方公尺	1	平面或燈箱
新左營	剪票口右上方牆面	橫式	長11.94x寬1.14=13.6平方公尺	1	平面
新左營	1F接送區牆面	橫式	長3x寬1.5=4.5平方公尺	1	燈箱
羅東	羅東2樓出口牆面	橫式	長3.1x寬1=3.1平方公尺	1	平面
羅東	羅東前站手扶梯上方牆面	橫式	長2.5x寬1.2=3平方公尺	1	平面
宜蘭	宜蘭站候車大廳	橫式	長2.4x寬1.1=2.64平方公尺	4	平面
宜蘭	宜蘭前站出口	橫式	長3.3x寬0.82=2.706平方公尺	2	平面
玉里	玉里站候車大廳	直式	寬1.4x高3.5=4.9平方公尺	3	平面
玉里	玉里站候車大廳	直式	寬1.4x高2.5=3.5平方公尺	5	平面
玉里	玉里站候車大廳	直式	寬1.4x高4=5.6平方公尺	1	平面
玉里	玉里站出口處外上方	直式	寬1.2x高2.2=2.64平方公尺	1	平面
玉里	玉里站出口處外上方	直式	寬1.2x高2.5=3平方公尺	2	平面
臺東	車站大廳	橫式	6面:長1x寬3.1=3.1平方公尺 1面:長1x寬6.2=6.2平方公尺	7面	平面
臺東	風雨走廊	橫式	長1.1x寬1.8=1.98平方公尺	8面	平面
臺東	剪票口出口處	橫、直式	2面:寬1x高2.4=2.4平方公尺1面 長2.55x寬2.4=6.12平方公尺1面 長3.5x寬2=7平方公尺1面:寬1.5x 高2=3平方公尺1面:長3.5x寬 1.9=6.65平方公尺2面:寬0.8x高 2.4=1.92平方公尺	8面	平面

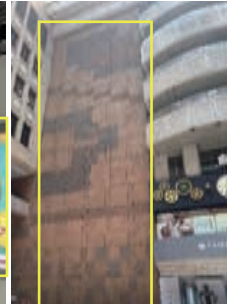
備註:尺寸供參考,出租版面面積仍以現場丈量為準。

車站、位置、類型及數量實照

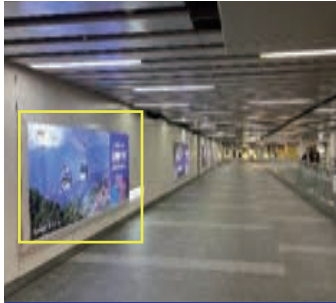
臺北



東迴廊:燈箱*23面(廣告承商維管中)



大廳牆面(平面/燈箱/多媒體)



機捷口型迴廊(燈箱/33面)-未出租

松山



月台燈箱:10面(須確認燈箱現況)



剪票口壁面(平面)

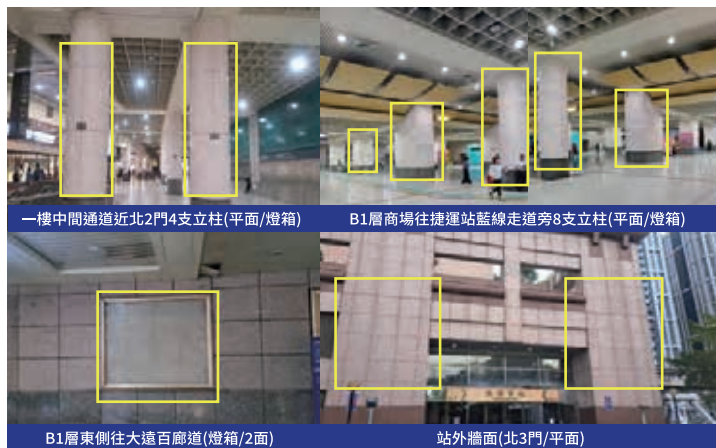


自售機上方壁面(平面)



置物櫃上方壁面(平面)

板橋



南港



彰化



彰化站內平面廣告(雙面)



站1樓補票前樓梯牆面(平面)

站出口方向轉角
正面牆面(帆布/真)



站內地1月台海報欄2面(橫)

站服務台外牆面

站服務台外牆面

臺南



前站出口旁

天橋往後站出口開門旁

高雄



西側自售機前(平面/燈箱)

東側手扶梯(平面)



東側電梯(透視貼/1面)

東7門入口(平面/多媒體)

新左營



1F接送區牆面(燈箱)

剪票口旁(平面/1面)



剪票口右上方(平面/1面)

宜蘭



前站出口處(2面)

候車大廳(4面)

羅東



羅東2樓出口牆面

羅東前站手扶梯上方牆

玉里



候車大廳 (平面/9面)
5面:高1.4x寬2.5=3.5平方公尺

3面:高1.4x寬3.5=4.9平方公尺
1面:高1.4x寬4=5.6平方公尺



出口處外上方 (平面/3面)
2面:寬1.2x高2.5=3平方公尺

1面:高1.4x寬4=5.6平方公尺



車站大廳 (平面/7面)
6面:長1x寬3.1=3.1平方公尺

1面:長1x寬6.2=6.2平方公尺

臺東



風雨走廊 (平面/8面)

均為長1.1x寬1.8=1.98平方公尺



剪票口出口處 (平面/8面)
1面:長2.55x寬2.4=6.12平方公尺
1面:寬1.5x高2=3平方公尺
2面:寬0.8x高2.4=1.92平方公尺

2面:寬1x高2.4=2.4平方公尺
1面:長3.5x寬2=7平方公尺
1面:長3.5x寬1.9=6.65平方公尺

備註:以上版面資訊以申租時經本公司受理單位確認為準,必要時由受理單位辦理現勘。

改寫生活日常
從鐵道出發

臺鐵公司廣告媒體手冊

